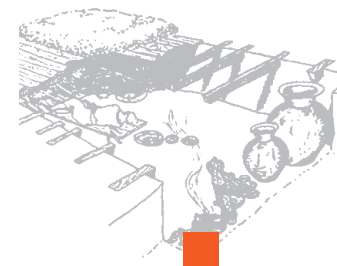
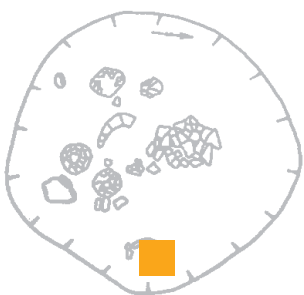


Výroční zpráva 2006

Muzeum
hlavního
města
Prahy



Úvod

1



Rok 2006 byl pro Muzeum hlavního města Prahy, které je příspěvkovou organizací zřízenou hlavním městem Prahou, významným obdobím v rozvoji jeho činnosti.

K nejzávažnějším úkolům tohoto roku patřilo dokončení rekonstrukce depozitárního areálu ve Vojtěchově u Netvořic, který bude sloužit především pro uložení narůstajícího množství archeologických sbírek. Byla dokončena rekonstrukce mlýna včetně částečného vybavení regálovými systémy (za finanční podpory Ministerstva kultury ČR). Díky zpevnění stropů bude možné tento objekt do budoucna maximálně pro uložení sbírek využít.

V roce 2006 byla zahájena vlastní výstavba posledního depozitárního objektu „E“, určeného pro nejcitlivější historické sbírky muzea, v areálu depozitářů a odborných pracovišť ve Stodůlkách. Jeho dokončení je plánováno na rok 2009.

V tomto roce jsme nadále pokračovali v přípravách na rekonstrukci hlavní budovy muzea. Vzhledem k potřebě maximálně využít historickou budovu muzea po rekonstrukci pro návštěvníky a minimalizovat zde umístění provozních prostor, jsme nechali zpracovat urbanistické objemové studie pro potřeby změny územního plánu a možnou stavbu nové provozně expoziční budovy na pozemku před muzeem. Od listopadu 2006 je zpracovávána jedna definitivní studie, která by měla být v první polovině roku 2007 předložena k odsouhlasení památkářům a poté projednávána na útvary územního rozvoje. Pokud bude vše schváleno, měla by vlastní rekonstrukce historické budovy i stavba nové budovy začít v polovině roku 2011.

Müllerova vila nadále přitahuje návštěvníky ze zahraničí i ČR, návštěvnost odpovídala regulovanému provozu, doporučenému Národním památkovým ústavem. V tomto roce byl nadále velmi pečlivě sledován stav celého objektu, vzhledem k tomu, že od jeho otevření pro veřejnost již uběhlo šest let, musí být průběžně restaurovány především původní povrchy. Koncem roku 2006 se vila dostala na indikativní seznam Ministerstva kultury ČR pro zápis na listinu dědictví UNESCO.

Velkou výstavou o rekonstrukci a historii Müllerovy vily jsme v červenci až září úspěšně reprezentovali hlavní město Prahu v jeho partnerském městě Chicagu v USA.

V hlavní budově muzea Na Poříčí se uskutečnilo velké množství programů určených veřejnosti.

Především to byly výstavy – a to jak ze sbírek muzea, tak výstavy realizované ve spolupráci s našimi partnery, které návštěvníkům představily další zajímavá témata. V srpnu 2006 jsme pro veřejnost otevřeli nově instalované expozice pravěku a středověku. Jejich původní výtvarná podoba již naprosto neodpovídala současným výstavním trendům; nová podoba expozic umožnila nejen vystavit více zajímavých exponátů, které jsou dobře chráněny před vlivy okolí, ale také vytvořit v expozicích prostor pro práci s dětmi i odpočinkovou zónu pro návštěvníky. Mimo budovu našeho muzea jsme v Praze připravili dvě velké výstavy v Clam Gallasově paláci.

Uskutečnila se také celá řada zápujček na zahraniční výstavy z nichž za nejvýznamnější lze považovat výstavu o W.A.Mozartovi ve vídeňské Albertině (březen – září 2006).

Kromě výstav se uskutečnilo množství dalších akcí určených veřejnosti: přednášky, dětské programy, cyklus Polozapomenutá řemesla, tématické programy zaměřené na představení partnerských měst hlavního města Prahy, koncerty a divadelní představení. V rámci Akademie volného času v roce 2006 probíhaly tři plně obsazené přednáškové cykly, doplňované i vycházkami k daným tématům.

V roce 2006 pokračovala systematická práce s mládeží – ať už formou interaktivních prohlídek expozic a výstav s lektorkou muzea, nebo dílen připomínajících polozapomenutá řemesla. Téměř každý měsíc probíhaly plně navštívené programy, které seznamují děti a mládež s muzeem a jeho sbírkami interaktivní formou za účasti odborných pracovníků muzea – archeologů, historiků, historiček umění a konzervátorů.

S velkým ohlasem proběhl třetí ročník „Pražské muzejní noci“, kdy expozice a výstavy v hlavní budově a expozici na Výtoni navštívilo během jednoho večera několik tisíc lidí.

Významnou oblastí činnosti muzea jsou archeologické výzkumy. Díky velkému rozvoji stavební činnosti v Praze i díky lepší organizaci práce, kdy výzkum řídí odborný pracovník muzea – archeolog a všechny technické práce jsou zajišťovány dodavatelsky, se opět zněkolikanásobil objem původně plánovaných výzkumů. V oblasti péče o sbírkové fondy muzea v roce 2006 v souvislosti s rekonstrukcí Vojtěchova probíhalo především stěhování historických a archeologických sbírek v rámci tohoto areálu.

Pokračovala inventarizace historických sbírek, ve kterých bylo inventarizováno 21 394 inventárních čísel i archeologických sbírek – zde bylo inventarizováno 34 000 inventárních čísel sbírkových předmětů.

Nadále pokračovala katalogizace sbírek – celkem bylo z katalogizováno 13 500 předmětů (9 000 z archeologických sbírek a 4 500 z historických sbírek).

Bylo zkonzervováno a zrestaurováno celkem 11 698 sbírkových předmětů, z toho ve vlastních konzervátorských dílnách 8800 předmětů z archeologických sbírek a 2 812 z historických sbírek, externě bylo restaurováno 86 předmětů z historických sbírek.

Rok 2006 byl pro Muzeum hlavního města Prahy rokem, ve kterém byly dokončeny některé náročné úkoly, byly zahájeny a pokračovaly náročné investiční akce. Nadále probíhala systematická práce se sbírkami a jejich prezentace nejširší návštěvnícké obci.

PhDr. Zuzana Strnadová

Objekty muzea

2



Muzeum užívalo v roce 2006 sedm objektů. U objektu Kožná jsme ve spolupráci se zřizovatelem většinu roku řešili otázku potvrzení vlastnictví hlavního města Prahy u většinového podílu této nemovitosti s pozemkem, o který se v roce 2005, krátce po ukončení rozsáhlého restitučního řízení, přihlásil Úřad pro zastupování státu ve věcech majetkových. Depozitář Buštěhrad – Bouchalka mělo muzeum pronajatý od organizace SEZAM (organizace HMP). Ostatní objekty byly jako majetek hlavního města Prahy svěřeny do péče Muzeu hlavního města Prahy.

Na objektech byly z prostředků údržby v rámci neinvestičního příspěvku zajišťovány veškeré pravidelné práce a služby podle příslušných platných dodavatelských smluv. Nad tento rámec byly realizovány práce v rámci investičních akcí na třech objektech a to hlavní budova, Stodůlky a Vojtěchov.

1. Objekt Kožná – ředitelství, Kožná 1/475, Praha 1:

Objekt je využíván jako sídlo ředitelství, jsou zde umístěna odborná pracoviště: oddělení historických sbírek, oddělení archeologických sbírek, ekonomicko-provozní oddělení a oddělení prezentace a zčásti jsou zde ještě depozitáře sbírek. Je zde také knihovna, která je k prezenčnímu studiu využívána i veřejností. Na začátku topné sezóny v září byla zjištěna havárie topného systému. V důsledku toho musela být celá knihovna vystěhována, neboť hlavní příčina havárie se nalézala pod její podlahou. Zároveň byla na základě odborného posudku doporučena kompletní výměna topného systému, která by měla být realizována v roce 2007.

2. Hlavní budova Na poříčí 1554/52, Praha 8:

V budově jsou instalovány stálé expozice muzea – 5 sálů, pro výstavy jsou využívány 3 sály. Přednáškový sál je využíván pro vlastní kulturně-výchovné akce a zčásti je pronajímán v rámci vedlejší doplňkové činnosti. Malý sál v suterénu budovy je využíván především pro programy pro děti a mládež a také pro menší výstavy.

V rámci rozsáhlé investiční akce „Rekonstrukce a dostavba HB“ byly v roce 2006 reinstalovány expozice pravěku a středověku. Byly převzaty čtyři studie nové budovy, která by měla být postavena po změně územního plánu v prostoru parku před současnou historickou budovou. Na základě stanoviska územního odborného pracoviště Národního památkového ústavu v Praze byly nově stanoveny zadávací podmínky pro novou studii, která by měla být zpracována a projednávána v následujícím roce.

3. Areál Stodůlky, Pod viaduktem 571, Praha 13:

V areálu jsou umístěna pracoviště odborných oddělení – historických sbírek, archeologických sbírek a vnitřních služeb a zároveň je to největší depozitární areál muzea pro uložení sbírek historických i archeologických.

V roce 2006 pokračovaly práce na velké investiční akci „Výstavba objektu „E“, který se staví na sousedním pozemku současného areálu. V rámci investiční akce byla zahájena vlastní stavba nového depozitáře.

4. Müllerova vila, Nad hradním vodojemem 14, Praha 6:

Müllerova vila, dílo významného architekta Adolfa Loose, je národní kulturní památkou, jejíž náročná památková obnova do původní podoby z počátku 30. let 20. století byla dokončena v roce 2000. Je považována za jednu z nejvýznamnějších památek moderní architektury vůbec. Objekt vyžaduje neustálou péči a ochranu a to na zvýšené památkové úrovni včetně zahrady.

5. Výtoň – bývalá Podskalská celnice, Rašínovo nábřeží 412, Praha 2:

Objekt je především muzeem, v prvním patře je umístěna stálá expozice voroplavby, pražské paroplavby a zaniklého Podskalí. V přízemí objektu je restaurace (zrealizována muzeem při rekonstrukci dokončené v roce 2003), kterou muzeum pronajímá.

6. Vojtěchov – bývalý mlýn, Netvořice 74, okr. Benešov:

Objekt je ryze depozitární, hlavní město Praha jej pro potřeby muzea koupilo v roce 2002.

V roce 2006 byly v objektu dokončeny rozsáhlé práce na rekonstrukci a dostavbě areálu. Jedná se o investiční akci, jejíž realizace probíhala tři roky (2004 – 2006). V průběhu roku 2006 byla dokončena rekonstrukce budovy mlýna včetně částečného vybavení regálovými systémy.

7. Buštěhrad – Bouchalka:

V areálu, patřícím organizaci SEZAM, má muzeum pronajatou část jednoho objektu na dočasné uložení sbírkových předmětů.

Sbířky

3



V roce 2006 stále pokračovaly práce na optimalizaci podmínek uložení sbírek a jejich zpracování. Pozornost byla věnována zejména uložení „papírových“ sbírek. V průběhu roku také probíhaly v obou sbírkových odděleních inventarizace, v oddělení historických sbírek byla dokončena inventarizace pohlednic a pokračovala inventarizace tisků.

Sbírký	Počet fyzicky zkontrolovaných sb. předm.
Archeologické	34.000
Historické	21.394

V průběhu roku 2006 pokračoval v obou sbírkových odděleních přechod na databázi DEMUS; jeho vysoká intenzita byla v průběhu roku narušena přípravou neplánovaných výstav a úprav expozic. I tak byl základ dat v obou odděleních úspěšně převeden a byla zcela ukončena běžná práce s původní databází (tzv. „Vávra – systém“). Pro správu depozitářů byl nalezen dodavatel zvláštní databáze, výrobné muzeu „na míru“. Probíhala katalogizace sbírek, bylo nově zkatologizováno 13.150 sbírkových předmětů

Kromě toho pokračovalo odborné zpracování historických sbírek: stavebních a architektonických prvků, mincí a medailí, jehož výstupem budou kromě odborných katalogů i výstavy plánované na léta 2008-2010.

Během roku probíhaly i běžné konzervátorské a restaurátorské práce v obou odborných odděleních i v objektu Mullerova vila, kde byly konstatovány největší obtíže při udržování klimatu odpovídajícího potřebám historického zařízení. V roce 2006 bylo zkonzervováno cca 8.800 předmětů pocházejících z archeologických výzkumů, 760 ks předmětů z oddělení historických sbírek a dále externě bylo restaurováno 2.052 ks mincí z pražského nálezů a dalších 86 ks předmětů uměleckého nebo umělecko-historického charakteru. Tradičně se konzervátorské pracoviště věnovalo přípravě sbírkových předmětů pro muzejní výstavy, těžiště tvořily výstavy v Clam-Gallasově paláci. V rámci zpracování archeologických výzkumů probíhalo v restaurátorských laboratořích i konzervování archeologických keramických nálezů a rekonstrukce keramických objektů, zejména nádob. Pokračovalo i konzervování archeologických kovových předmětů ze starých nálezů a došlo k ošetření starých archeologických nálezů uložených v depozitáři ve Vojtěchově před jejich umístěním v nově rekonstruovaných depozitářích.

Akviziční činnost

V roce 2006 proběhly dvě nákupní komise, na nichž byly zakoupeny předměty za cca 600.000 Kč. Z této sumy přispělo ministerstvo kultury na nákup sbírkových předmětů částkou 40.000,- Kč.

Historické sbírky

Dary

Fotografie s pražskou tematikou	5
Fotografie – zahradní domek u kostela sv. Štěpána 1998	2
Technické výkresy domku a parcely	3
Soubor skic z Prahy – 2004	1
1) Brožura-služební řád 1934	1
2) Brožura-pravidla o úpravě plat. poměrů 1927	1
Publikace z r. 1968	1
1) Fopto z atel. Langhans 1917	2
2) Foto abiturientů 1926-27	1
Brožura E. ETEHNER – Odkud přišel bratříček – Praha 1902	1
Pozůstalost J. Švába Malostranského	2 377
Pozůstalost J. Švába Malostranského	157
1) Štukové sochy andělů	4
2) Křídla andělů	7
3) Fragmenty ve 2 bedničkách	2
Sedací vana	1
Ložní prádlo – výbava	1
Soubor plakátů z let 1989 – 1990	23
1) Památka na sv. biřmování 1928	1
2) Rukopis básně – 1905	1
Šicí stroj	1
1) Epidiaskop	1
2) Skleněné obrázky	30
3) Stativ dřevěný	1
4) Řezačka fotografií	1
5) Pomůcka na vyvolávání fotografií	1
Domovní znamení „Černá Madona“	1
Soubor předmětů z pražské domácnosti	1
Brožura – Emil Wachtl	1
1) Dámský kostým – kabátek a sukně	2

2) Pár dámských střevíců	1	Brožura – Kapesní jízdní řád pro rok 1931	1
Soubor dámského prádla	1	Propagační listy – losy, účtenky, Kalendář	57
1) Reklamní náprsní taška	1	Publikace – Obchodní a průmyslové družstvo knihařů 1902 1927	1
2) Krabička od bombonieri	1	Památník žáků Staroměstské reálky 1904-1934	1
Sporák	1	Soubor výstřižků – 30. léta 20. stol. – rok 2000	17
Koupeno		1) Průkaz o plavecké způsobilosti 1940	1
Medaile	5	2) Průkaz o plavecké způsobilosti 1940	1
Medaile	5	Časopis – Český lid č. 48/1961	1
Tisk – Švábovy humeristické večírky	1	Soubor rukopisů a strojopisů s temat. vorařských písní a dějin	1
Ročenka ND 1938	1	1) Rukopis písně	1
1) K. Hašler – Hymna svobody	1	2) Strojopis písně	1
2) K. Hašler – Jaro je tady	1	3) Strojopis písně	1
Slavnostní list na paměť 1. čes. Hud. festivalu 1904	1	Pohlednice – voroplavba	5
Medaile – Marie-Anna 1836	1	Fotografie – voroplavba 50. léta 20. stol.	61
1) Sada oválných táčů	3	Negativy – voroplavba 50. léta 20. stol.	40
2) Konvička na mléko	1	Medaile za zásluhy 1893	1
3) Sítko na čaj	1	Soubor písemností, foto, plánů prospektů – historie stavby lodí	17
4) Slánka s pepřenkou	2	Informační tabule – C. A. R. E.	1
5) Lis na citron	1	Lednice z roku 1907	1
6) Miska na tatarský biftek	1	Fotografie z let 1975 – 1981	31
7) Tácek na pstruha	1	Negativy – Praha z 30. let 20. stol	81
8) Sada kulatých talířků	4	1) ČB foto – loděnice v Libni a Holeš.	36
9) Miska na pečivo	1	2) ČB foto – lodní doprava v Praze	13
10) Nádoba na šampaňské	1	ČB foto-lodní doprava 70. léta 20. stol.	6
11) Konvička na čaj	1	Foto – transformační stanice včetně digitální podoby snímků	7
12) Omáčník	1	1) Negativy – Praha 1943	4
Dětský příbor od Sutnara	1	2) Negativy – barikády 1945	41
Diapozitivy Langweilova modelu	104	3) Negativy – nálety na Prahu 1945	20
Historické fotograf. pohledy z Petřínské rozhledny	5	4) Nádraží Těšnov – posl. den provozu	15
Pohlednice s reprodukcemi obrazů J. Minaříka	4	Foto – lodní doprava na Vltavě, Labi	55
Album Výstaviště	1	Foto – balónové lety nad Prahou,	
Místopisná foto	7	Portréty	6
Žánrová foto	5	Francouzský časopis č. 7. 1902	1
1) Vizitky	2	Album výstřižků – lodní doprava	1
2) Kabinetky	4	Album – Československá plavba Labsko – Oderská 1956 – 1962	1
Pohlednice Prahy – poč. 20. stol. – 80. léta 20. stol.	395	Strojopis knihy – „Já jsem plavec od vody“	1
		Model domu č. 150 v Karlově ulici	1

Tisky k dějinám hudby a divadla	18	2) Skleněné fotografické desky – loděnice Holešovice	6
Mince	239	Soubor negativů 1937, 1938, 1945	74
Pohlednice Prahy	8	Soubor negativů 1944, 45, 46, 48, 50, 60	69
Fotografie – Klub velocipedistů – Smích.	2	1) Fotopohlednice 1968	1
1) Plakáty – 90. léta 20. stol.	3	2) Pohlednice 1938, 1945, 1947	3
2) Reprodukce foto	1	Mapa – Tobius Regni...	1
3) Leták – Strahovský tunel	1	1) Skleněné předměty	8
1) Drobné tisky	14	2) popelník	1
2) Pozvánky	3	3) Plechovky a ták	3
Archiválie z rodiny dr. Prácheňského	71	4) Překapávač	3
Program představení Divadla Varieté – tisk na hedvábí	1	5) Chladič na víno	1
Soubor tisků úřední povahy	169	Tovaryšský list F. Rybáře 1941	1
1) Příjímací list I. Hermanna	1	1) Program D 40, D 41	2
2) Firemní obálka	1	2) Ročenka klubu sólistů	1
Pár dětských botiček	1	3) Théâtre varieté 1913	1
Zásobník na kávu	1	Pohlednice – Smíchov – obchody	2
Soubor litografií s železniční tematikou	22	ČB fotografie – Pomník maršála Schwerina	1
Fotografie – Úřednická kolonie v Dejv.	24	Pohlednice Smíchova před r. 1918	3
Fotografie – Praha z jeřábů	58	Pohlednice Prahy před r. 1918	7
Digitální snímky Hlavního nádraží	105	Pohlednice Prahy – současná produkce	37
Soubor letáků a plakátů – 1989-1990	144	Pozdně kubistický nábytek	4
Soubor foto a dokument. – 1885-1972 – složky	14		
Foto – Restaurace Austria	11	Předáno z jiných institucí:	
ČB foto – Student. hnutí 60. léta 20. stol.	32	Sarkofág	1
Negativy se záběry Prahy	253	Mince z doby Jana Lucemburského	17
Fotografie Prahy z května 1945	14		
Negativy – Osvobození Prahy 1945	35	Archeologická sbírka Muzea hlavního města Prahy	
1) Foto 1945 – 1948	44	Archeologické sbírky byly obohaceny zejména o vlastní výzkumy (viz příslušná kapitola), z nichž do přírůstkového seznamu muzea byly zapsány následující výzkumy a příslušné sbírkové předměty:	
2) Foto – 60. – 80. léta 20. stol.	154		
3) Diapozitivy – 60. – 80. léta 20. stol.	93		
Soubor drobných tisků – 1. pol. 20. stol.	31		
Pohlednice Prahy – počátek 20. stol. – 40. léta 20. stol.	39	Vlastní výzkum	
Fotografie – Praha před 1. svět. válkou a v roce 1937	6	Praha Zličín, Hrozenkovská ul.	ker., Ag, Au, textil, kosti lidské 20 beden
Pohlednice Nové radnice z 20. let 20. stol.	1	Praha Nové Město, Na Poříčí čp. 1052-II	keramika 4 bedny
1) Foto – lodní doprava na Vltavě	4	Praha Bubeneč, bytový dům Gothardská ul.	ker., kosti, kameny, sklo, mince 14 beden
2) Foto – přehlídka obrněné brigády	3	Praha Čakovice, obytný soubor	ker., kosti, kameny, maz., 30 beden
1) Skleněné negativy – lodní doprava	11	u Zámeckého parku	bronzы, železo

Praha Řepy, Žalanského	ker.	3 sáčky
Praha Jininice, Botanica	ker.	1 sáček
Praha Ruzyně, Staré Náměstí	ker.	1 sáček
Praha, Horní Měcholupy, Boloňská ul.	ker., mazanice	2 bedny
Praha Ruzyně, Na Hůrce (Karlovarská ul.)	ker., kosti (zvířecí a lidské), mazanice	30 beden
Praha, Kobyliské Náměstí, ppč. 1778/2	ker., kosti	1 sáček
Praha, Nad Šutkou, ppč. 161, 163	ker.	1 ks
Praha Jinonice, Bussines Park, Radlická ul.	ker.	3 ks
Praha Dubeč, Nad mlýnským potokem	ker., mazanice	2 bedny
Praha Čakovice, K Přejezdu, ppč. 1241/2	ker.	1 ks
Praha Veleslavin, José Martího 269/31, ppč. 302/2	ker.	2 ks
Praha Suchdol, Za Sokolovnou, výstavba BD	ker., kosti lidské	1 bedna
Praha Ďáblice, Řečná	ker.	1 sáček
Praha Stodůlky, Nová Kolonie, výstavba BD, 2. etapa	ker., mazanice	2 bedny
Praha Kbely, Žacléřská ul., komunikace	ker., kosti lidské, kosti zvířecí	2 bedny
Praha Kbely, Žacléřská ul., výstavba kanál	ker., mazanice	2 sáčky
Praha Ďáblice, Na Kopci čp. 22, RD	ker.	4 sáčky
Praha Motol, Pod Homolkou 9, RD	ker., mazanice	5 sáčků
Praha Dejvice, Baba, výkop	ker.	1 sáček
Praha Sedlec, U Státní Dráhy, IS II. Etapa	ker., kameny, kosti zvířecí	3 bedny
Praha Nové Město, Jindřišská 839-II	ker.	1 sáček
Praha Staré Město, Ovocný trh čp. 573-I	ker.	1 sáček
Praha Braník ker.,	kosti lidské	8 ks
Praha Staré Město, Nám, Curieových, SV od ppč. 986	ker., bronz	4 bedny
Praha Staré Město, Kozí, před čp. 847-I	ker.	1 sáček
Praha Staré Město, Kožná čp. 1024-I	ker.	2 sáčky
Praha Libeň, Františka Kadlece ppč. 2336/2, 2337, 2338	ker.	1 sáček
Praha Nové Město, V Jámě před čp. 1671-II	ker.	1 sáček
Praha Nové Město, Václavské Nám. před čp. 819-II	StM.	2 sáčky
Praha Josefov, Palachovo Nám. Čp. 1	ker.,	1 bedna

Předáno z Archaia o.p.s.

Praha Florenc čp. 1054	ker., kosti zvířecí, mazanice	4 sáčky
Praha Nové Město, Národní ul. 16	ker., kosti zvířecí, železo, prejz	4 sáčky
Praha, Na Poříčí – GESTIN	ker., kachel	3 sáčky
Praha, Náprstkova ul. 275/4	ker.	1 sáček
Praha, Staroměstské nám. 604/II	ker., kosti zvířecí, Fe, uhličky, kameny, kůže	1 bedna
Praha Vínůř	ker. nádoby	6 ks
Praha, Na Příkopě 392/1	ker., kosti zvířecí, sklo, železo, mazanice, uhličky	5 beden
Praha, Vítězná ul. 126	ker., kameny, železo, prejzy, mazanice, StM, kosti zvířecí, uhličky, lastury	4 bedny
Praha Nové Město, Štěpánská 33, čp. 645	ker. nádoba, mince 2053	ks 1

Knihovna Muzea hlavního města Prahy:

V roce 2006 došlo i k rozšíření knihovního fondu muzea. Do odborné knihovny muzea bylo zakoupeno kromě periodik i 255 odborných publikací celkem za 114.500 Kč. Darem získalo muzeum 127 publikací, výměnou s jinými odbornými institucemi 101.



Zvýšená pozornost byla nadále věnována i odborné stránce správy sbírek. Oddělení archeologických sbírek se zaměřovalo zejména na vytvoření podmínek pro nový způsob správy sbírek prostřednictvím archeologů – kurátorů. V historickém oddělení byla větší pozornost věnována vytváření sbírkového programu smysluplné dokumentace současnosti a pamatovatelné minulosti a vytvoření interní metodiky dokumentace kulturních akcí v Praze. Prohloubila se i činnost nově založeného Dokumentačního centra pražského Podskalí, voroplavby a paroplavby na Vltavě. Intenzivní činnost provádělo též Studijní a dokumentační centrum Adolfa Loose.

Odborná činnost muzejních pracovníků byla v roce 2006 zhodnocena ve výstavní činnosti. V lednu byla otevřena velmi úspěšná výstava *Zmizelá Praha Jana Minaříka – Sto let na tváři města*. Na podzim se podařilo otevřít výstavu s archeologickou náplní s názvem *Údolím stínů, Pohřbívání v pravěké Praze*, která se setkala se značným ohlasem odborné i laické veřejnosti. Došlo k instalaci dvou výstavních sálů zaměřených na Prahu pravěkou a středověkou. Velmi úspěšná byla i výstava Lucemburská Praha připravená ve spolupráci s Archivem hlavního města Prahy v Clam Gallasově paláci. Odborná spolupráce s Da Ponte Institut ve Vídni na výstavě *NOW&MOZART* se zúročila při instalaci vlastní výstavy *Praha Mozartova* opět v Clam-Gallasově paláci, na niž kromě Archivu hlavního města Prahy spolupracovali i další instituce – Uměleckoprůmyslové muzeum a České muzeum hudby NM. Velkého ohlasu se opět dostalo i hmatové výstavě konané v našem muzeu s názvem *Šaty dělají' pračlověka.*. Kromě interních výstavních projektů se odborní muzejní pracovníci účastnili i výstavních projektů dalších institucí (zejména spolupráce s Národní kulturní památkou Vyšehrad). Velmi úspěšná byla prezentace výstavy *Adolf Loos – Müllerova vila* v Chicagu.

V roce 2006 se připravovala i další dvě čísla sborníku *Archaeologica historica* a druhé číslo sborníku *Historica Pragensia*. Základní práce o muzejních sbírkách a historii pocházejí z pera odborných kurátorů muzea a dalších spolupracovníků. Odborní muzejní pracovníci se v roce 2006 zúčastnili odborné práce i v širším kontextu. Se svými odbornými příspěvky vystoupili i na několika konferencích. V oblasti historické a kunsthistorické se jednalo zejména o *II. Konferenci kunsthistoriků* (Praha 2006) a konferenci *Život s Adolfem Loosem* (Vídeň 2006).

Archeologové se tradičně účastnili kolokvia pořádaného Českou archeologickou společností *Výzkumy v Čechách 2005* (Praha 2006) a dále svoji odbornou činnost prezentovali na konferencích: *Archeologie a veřejnost 3* (Nové Hrady 2006), *FUMA V* (Hainburg Německo 2006), *Počítačová podpora v archeologii* (Brno 2006), *Symposium Mladší doba bronzová a starší doba železná* (Bučovice 2006), *II. pro-*

tohistorická konference – Pozdně keltské, germánské a časně slovanské osídlení (České Budějovice 2006), *Otázky neolitu a eneolitu našich zemí 25* (Hradec Králové 2006) a *Rekonstrukce a experiment v archeologii* (Deštné v Orlických horách 2006).

Archeologické výzkumy

V roce 2006 došlo v oddělení archeologických sbírek Muzea hlavního města Prahy k dalším změnám jeho vnitřní struktury a fungování. V oblasti terénní výzkumné činnosti byl postupně omezen počet terénních archeologů ze 3,0 až na do konečné výše 1,2 úvazku a k 15. listopadu 2006 byla předána větší část muzejního podílu na záchranné archeologické činnosti v rámci Pražské archeologické komise dvěma nově vzniklým společnostem ArcheoPro o.p.s. a Labrys o.p.s. Od tohoto data Muzeum hlavního města Prahy nadále zajišťuje záchranné archeologické výzkumy v omezené míře, a to především na území městské památkové rezervace a v jejím ochranném pásmu.

V roce 2006 provedli terénní archeologové oddělení archeologických sbírek celkem 108 zásahů při stavbách obchodních, skladových a administrativních center, komunikací a inženýrských sítí, rekonstrukcích historických objektů i stavbách bytových a rodinných domů. V 70 případech šlo o dohledy při zemních pracích, které měly negativní výsledek, dalších 38 akcí představují záchranné výzkumy většího či menšího rozsahu, 17 akcí z celkového počtu proběhlo při přestavbách a rekonstrukcích v památkové rezervaci v centru města a v ochranném pásmu této rezervace.

Bubeneč

– Gotthardská ul., bytový dům

V jarních měsících roku 2006 proběhl záchranný archeologický výzkum v předstihu před stavbou nového bytového domu v Gotthardské ulici na ppč. 8, 13, 16 a 17. Na terasách ve svahu pod bubenečským kostelem, vytvořených zde pro jednotlivé domy v 19. a 20. století, byl terén již převážně zničen těmito budovami, jejich základy, sklepy a inženýrskými sítěmi. Přesto se podařilo v horní části svahu, u ohradní zdi Královské obory, odhalit pod podlahou zbořeného domu pozůstatky předchozího osídlení.

V písčném podloží zahloubený objekt měl tvar obdélníku se zaoblenými rohy, o rozměrech zhruba 2 x 3 metry. Výplň objektu obsahovala kromě černé popelovité hlíny i velké množství zlomků keramických nádob, skla, železa, zvířecích kostí a střešní krytiny – prejzů. Nejdůležitějšími nálezy byly čtyři drobné stříbrné mince,

ražené v době vlády císaře Karla IV. Tyto mince i typ nalezené keramiky datují objekt do 3. čtvrtiny 14. století, kdy nejspíše sloužil jako odpadní jámka, i když není vyloučeno, že se původně jednalo o do země zahloubenou součást nějaké stavby – domu, dílny, či snad jen přístřešku.

Zahloubený objekt byl narušen ještě dalším výkopem z mladšího období, který obsahoval obdobný zlomkový materiál s výjimkou skla. Zlomky keramických nádob s glazurou, kachlů a též dvě stříbrné mince datují tento zásah do konce 16. až počátku 17. století, kdy už bylo jádro vesnice zřejmě stabilně obýváno.

K pozoruhodné zajímavosti výzkumu patří nález skupinky pazourkových nástrojů a úštěpů v podorníci místy dochovaného starého půdního typu, mimo souvislost s ostatními nálezy a bez vypovídající terénní nálezové situace. Svědčí o tom, že přítomnost člověka v těchto místech spadá již do doby kamenné.

Čakovice

– U zámeckého parku, II. sezóna, Výstavba bytových domů

Záchranný archeologický výzkum v předstihu před stavbou souboru bytových domů společnosti ING v lokalitě U zámeckého parku v Praze 18 pokračoval i v roce 2006. Po uskutečněním výzkumu na několikahektarových plochách skryté ornice pro obytné domy v roce 2005 zbyla k prozkoumání území dosud nedotčená stavební činností, tedy volné plochy mezi domy, nyní ohrožené budováním inženýrských sítí – kanalizace a příkopového odvodnění obytného areálu i s nádržemi a čističkou. Tyto práce se soustředily především do míst blízkých toku Mratínského potoka, dále podél Schoellerovy ulice a přímo pod ní, pod vozovku dnešní nové silnice vedoucí z Čakovic do Třeboradic, kde bylo pravěké osídlení nejintenzivnější. Výzkum na roztříštěných, mnohdy i nespojitých plochách zjistil osídlení ze dvou fází doby bronzové, tedy sídliště mladší únětické kultury z konce starší doby bronzové a sídliště štítarské kultury z pozdní doby bronzové. Byly tu odkryty zásobní jámy na obilí, odpadní jámky s nálezy především zlomků keramiky a zvířecích kostí a sloupové jámy nadzemních konstrukcí. Podařilo se zde odkryt část půdorysu dlouhého domu ze střední doby bronzové. Základový žlab pro stěny domu, tvořící v zemi závěr pravidelného obdélníku, patřil podle nemnoha nalezených keramických střepů nejspíše věteřovské kultuře, o jejímž osídlení dosud v tomto místě nebyly žádné doklady. V jedné zásobní jámě únětické kultury, zčásti již zaplněné odpadem, byly nalezeny kosterní pozůstatky ženy drobné postavy, stáří 40 až 50 let, uložené na zádech se skrčenýma nohama a rukama složenýma na břicho.

K osmi polozemnicím laténského sídliště ze sezóny 2005 přibýlo v roce 2006 minimálně šest dalších, i s konstrukčními detaily stavby a pozůstatky vnitřního vybavení

interiéru chat. Jsou datovány do 1. století př. n. l. Keltskou vesnici v bezprostřední blízkosti dnešního Mratínského potoka tvořily kromě těchto zahloubených chat pravděpodobně i nadzemní domy, jak též dokládají řady sloupových jam, a vedle nich různé odpadní a zásobní jámy.

Dejvice

– Sladovny–Podbaba, II.–III. etapa, výstavba bytových domů

V roce 2006 byl dokončen předstihový archeologický výzkum na II. etapě výstavby obytného komplexu Sladovny–Podbaba, a to v rýhách inženýrských sítí, přípojkách a vjezdu do podzemních garáží. Zároveň byla zahájena III. etapa výstavby, na jejíž ploše došlo ke zničení archeologických situací již při výstavbě sladovny. Zachovalý blok terénů se nacházel v jižní části plochy, kde byl proveden plošný výzkum na objektu 42. Výzkum této etapy bude pokračovat v roce 2007.

Na obou zkoumaných plochách bylo zjištěno mohutné kulturní souvrství v mocnosti 0,7–1,5 m. Nejstarší stopy osídlení tvoří ojedinělé paleolitické nálezy v druhotném uložení. Následnou etapu zastupují dlouhé domy kultury s lineární keramikou s mohutnou sloupovou konstrukcí. Po ní následuje sídliště kultury lengyelské. Dalším horizontem je sídliště z doby halštatské, zastoupené zahloubenými domy a dalšími objekty. Nejmladší etapa osídlení patří pozdní době římské (4./5. stol.), která je zastoupena na ploše objektu 42 nálezy z kulturní vrstvy (např. kostěný hřebec) a mírně zahloubeným domem s mohutnou sloupovou konstrukcí. Nelze vyloučit, že další komponenty budou rozpoznány při zpracování materiálu.

Lokalita Sladovny–Podbaba má několikerý význam. Kulturní souvrství nacházející se na vltavském levobřeží, je obrovským, byť neustále se zmenšujícím, rezervoárem archeologických pramenů z období celého pravěku a má také velký význam pro stanovení a testování metodiky výzkumu kulturních souvrství a metodického přístupu k nim.

Doposud zachované části této lokality by měly být do budoucna chráněny nejméně statutem kulturní památky, příp. archeologické rezervace.

Ďáblice

– Na Kopci čp. 22, přístavba rodinného domu

Při přístavbě rodinného domu byly prozkoumány tři zahloubené objekty pravěkého stáří. Nálezy jsou zatím blíže nedatovány.

Horní Měcholupy

– Boloňská ul., výstavba bytových domů

Při výstavbě bytových domů v Boloňské ulici v Horních Měcholupech provedlo oddělení archeologických sbírek záchranný výzkum, při kterém bylo prozkoumáno osm zahloubených sídlištních objektů z mladší doby bronzové. Jeden z nich obsahoval skupinu keramických nádob.

Jinonice

– Zámeček, II. etapa výstavby bytových domů Villapark Jinonice

V listopadu a prosinci 2005 a v jarních měsících roku 2006 probíhal předstihový výzkum v „horním“ dvoře zámečku. Během výzkumu bylo prozkoumáno vrcholně středověké až raně novověké souvrství komunikací. Jeho součástí byl odvodňovací kanál, velmi bohatý na keramické nálezy. Pod souvrstvím následovaly pravěké objekty (1 dům z doby laténské), objekty ze starší doby bronzové a další doposud nedatované. Nejzajímavějším nálezem byl raně středověký dům s pecí. Situace v jižní polovině dvora byla narušena obrovskou těžební jámou na hlínu, kterou lze datovat do raného novověku.

Josefov

– nám. Jana Palacha čp. 1

Při přípravě výstavby nové akademické knihovny pod budovou Filozofické fakulty UK byla objevena zachovaná struktura zástavby předasanační podoby Josefova, včetně zdiva domu středověkého původu.

– Pařížská čp. 68

Při přípravě rekonstrukce domu byly pod podlahami stávajícího suterénu objeveny relikty předasanační zástavby Josefova včetně zdiva a sídlištních jam středověkého původu.

Karlín

– Křížíkova ul., Hudební divadlo

V prohlubovaném interiéru divadelní budovy a v jejím okolí byla zjištěna nálezová situace historického nadloží s navážkami 18.–19. století a s izolovanými staršími archeologickými nálezy. Prohlubovaný úsek části suterénu přinesl původní geomorfologickou situaci vltavské nivy.

Kbely

– Žacléřská ul., II. etapa – výstavba komunikace

V roce 2006 pokračovala výstavba bytových domů v ul. Žacléřská. V této II. etapě se výzkum soustředil na komunikace a inženýrské sítě. V této části byly nalezeny další objekty laténské kultury. Novým objevem byly dva vzájemně se porušující příkopy, jeden z nich je datován do doby laténské, druhý je vrcholně středověký. Nejzajímavějším nálezem je hrob mladého muže s dvěma skupinami mincí (ve váčku u levého stehna a v pravé kapse), který můžeme datovat do začátku třicetileté války.

Motol

– Pod Homolkou čp. 9, přístavba rodinného domu

V roce 2006 při přístavbě rodinného domu čp. 44 v ul. Pod Homolkou v Praze 5 – Motole provedlo Muzeum hlavního města Prahy pro NPÚ záchranný archeologický výzkum, při kterém byla dokumentována sídlištní situace z přelomu mladší a pozdní doby bronzové. Byly zjištěny dva větší objekty – topeniště, na kterých se nacházela rozdrčená torza větších nádob, a pět sloupových jam, které byly ve většině vyskládané kameny a drtidly. Mezi těmito „objekty“ byla viditelná vrstva, obsahující hrudky mazanice, která patrně představuje komunikační a zánikový horizont zkoumaného sídliště. Na základě keramických nálezů můžeme prozkoumanou situaci datovat do přelomu mladší a pozdní doby bronzové (podle Reineckeého periodizace bronz HA/B). Tato nálezová situace se nachází v 1,3 m mocném souvrství hlíny, které tak tuto lokalitu přiřazuje mezi ostatní významné pražské pravěké lokality s výskytem kulturních souvrství (Bubeneč, Pobaba).

Nové Město

– Horská čp. 1751-II, barokní opevnění na Karlově.

Další etapa opravy barokního opevnění na Karlově přinesla s sebou odkrytí a následně archeologickou i stavebně historickou dokumentaci původní novoměstské gotické hradební zdi, vzácně zachované v tělese bastionu „U Božích muk“ v Horské ulici.

– Jindřišská čp. 938-II

Při realizaci nového výtahu ve dvoře domu bylo registrována deprese v úrovni podloží, která patrně indikuje přítomnost trasy zaniklé vodoteče od Vinohradské brázdy, kolem ulice Politických vězňů.

– Na Poříčí čp. 1052-II

Výzkum zjistil izolované novověké odpadní jámy a další zahloubené objekty a pozůstatky zástavby z 19. století, jinak do té doby řídce zastavěného území.

– Václavské náměstí před čp. 837-II

Při přípravě nového kolektoru „Václavské náměstí“ byla v šachtě pro kanalizaci dokumentována struktura historického nadloží s dlažbami jednotlivých úrovní někdejšího Koňského trhu, dnešního Václavského náměstí.

– Václavské náměstí před čp. 819-II

Při výstavbě nákladního výtahu před domem byla dokumentována struktura historického nadloží s dlažbami jednotlivých úrovní někdejšího Koňského trhu, dnešního Václavského náměstí.

– Václavské náměstí před čp. 839-II

Při přípravě nového kolektoru „Václavské náměstí“ byla v šachtě pro kanalizaci dokumentována struktura historického nadloží s dlažbami jednotlivých úrovní někdejšího Koňského trhu, dnešního Václavského náměstí.

– Václavské náměstí před čp. 832-II

Při opravě kanalizace byla dokumentována struktura historického nadloží s dlažbami jednotlivých úrovní někdejšího Koňského trhu, dnešního Václavského náměstí.

– V Jámě před čp. 639-II

Při havarijní opravě kanalizace byly objeveny v hl. 2–6 m zápachající odpadkové zásypy „jámy“ středověkého původu se vzácně zachovanými pozdně středověkými a raně novověkými archeologickými artefakty a ekofakty.

Ruzyně

– Na Hůrce, Business Park Karlovarská

Od března do června 2006 provádělo oddělení archeologických sbírek druhou etapu předstihového výzkumu na výstavbě hal Business Parku Karlovarská. Výzkum navázal na předchozí etapu z r. 2004. Bylo při něm prozkoumáno sídliště kultury s vypíchanou keramikou, jehož součástí je rozsáhlý kultovní areál – rondel. Tato stavba se skládá ze dvou příkopů a třech palisád. Dále byly zaznamenány objekty s nálezy pozdní doby kamenné, pohřebiště ze starší doby bronzové, sídliště z mladší doby bronzové a sídliště z pozdní doby římské (4./5. stol.).

Ruzyně

– Sobínká ul., stavba rodinného domu

Při výstavbě rodinného domu v Sobínské ul. v Praze 6 – Ruzyni bylo prozkoumáno osm pravěkých objektů. Na základě nálezů keramiky můžeme soubor přiřadit kultuře s lineární keramikou. Jeden z objektů může náležet době laténské.

Sedlec

– ul. U Státní Dráhy, výstavba inženýrských sítí

Při výstavbě vodovodu se podařilo v ul. U Státní Dráhy prozkoumat část polykulturního sídliště, situovaného v cca 0,8–1 m mocné kulturní vrstvě. V keramických nálezech převažují nálezy doby halštatské a laténské.

Staré Město

– Celetná čp. 588-I

Výzkum v areálu barokního paláce „U Zlatého anděla“ zjistil raně středověké železářské pracoviště, zástavbu dřevohlinitého charakteru a gotickou podobu zastavěných parcel se studnami s pláštěm z drobových břidlic. Při výzkumu byly rovněž nalezeny reliktly sladovny a pivovaru z 15. století.

– Kozí před čp. 847-I

Při opravě kanalizace byla objevena svrchní partie zásypů původní deprese s vodotečí na dně, jež procházela ještě ve středověku tímto prostorem. Později byla tato vodoteč změněna v otevřenou kanalizaci.

– Křížovnická čp. 81-I

V místě dojezdu nového výtahu v suterénu budovy Taneční konzervatoře HMP bylo zjištěno novověké souvrství s archeologickými nálezy. Tato nálezová situace je součástí území za hradbami Starého Města pražského, při břehu řeky, kam byly od středověku vyváženy odpadky ze staroměstských domácností.

– Ovocný trh čp. 573-I

Při rekonstrukci kanalizace v objektu byla zjištěna struktura převážně novověkého historického nadloží s archeologickými nálezy v sekundárním uložení. V nejnižší partii výkopu pro kanalizaci bylo zjištěno pozdně středověké souvrství.

Stodůlky

– Nová Kolonie, výstavba bytového domu E

V roce 2006 pokračovala výstavba bytových domů areálu Nová Kolonie stavbou domů E a F. Plocha domu F byla vážně poškozena starší výstavbou, proto bylo provádění archeologického výzkumu na jeho ploše bezpředmětné. Na ploše domu E proběhl v jarních měsících výzkum, při kterém byla prozkoumána část sídlištního a výrobního areálu z doby římské. Při výzkumu byly zjištěny železářské pece, sloupové a zásobní jámy, obsahující především keramiku.

Suchdol

– ul. Za Sokolovnou/Staročeská, výstavba bytového domu

Při výstavbě bytového domu na parc.č. 1057/1, 1057/2 v ulici Za Sokolovnou byla prozkoumána jáma s nálezy jordanovské kultury z časného období pozdní doby kamenné. Kromě zlomků keramiky a úštěpů štípané kamenné industrie, původem převážně ze SZ Čech, byly v jámě nalezeny ostatky dvou pohozených dětí.

Vinohrady

– náměstí W. Churchilla

V areálu nového bytového komplexu „*Riegrovy sady*“ byly zjištěny novověké úpravy terénu navážkami v 19. a 20. století a sledovány geomorfologické proměny území této části Vinohradské terasy.

Zličín

– Hrozenkovská ul., výstavba obytného souboru Zličínský dvůr

V listopadu roku 2005 zahájilo oddělení archeologických sbírek plošný předstihový výzkum na výstavbě komplexu bytových domů Zličínský dvůr. Na lokalitě byly zjištěny dvě komponenty. Starší z nich je palisádou ohrazené sídliště kultury s lineární keramikou z mladší doby kamenné. Tou mladší je pak rozsáhlé pohřebiště z doby stěhování národů. Po počáteční nejistotě znamenaly první nálezy velké překvapení. Zličínské pohřebiště je se svými 125 hroby největším pohřebištěm z 5. stol. n. l. v Čechách a patří k největším ve střední Evropě. Přestože téměř 100% hrobů bylo vyloupených, je získaný soubor skleněných pohárů, zlatých a stříbrných ozdob, keramických nádob a předmětů z organických materiálů (kůže, látky, dřevo) unikátním svědectvím o pohřebních zvyklostech, materiální kultuře a širokých dálkových kontaktech tehdejších obyvatel okolí Zličína. Mezi nalezenými předměty je i řada unikátů, které nemají dosud v českých nálezech období. Výzkum pohřebiště bude pokračovat v roce 2007.

Žižkov

– Prokopova ul., areál usedlosti Bezovka

V areálu někdejší usedlosti Bezovka na pražském Žižkově byly dokumentovány převážně novověké úpravy terénu.



Oddělení prezentace se zabývá propagační, prezentační, produkční a lektorskou činností. Základem prezentační činnosti v roce 2006 byly především výstavy z vlastních sbírek muzea i výstavy pořádané ve spolupráci s jinými subjekty. Lektorská činnost byla zaměřena jak na děti a mládež, tak na starší věkové kategorie.

1. Výstavy z vlastních sbírek – stálé expozice:

Hlavní budova:

Praha v pravěku a raném středověku
Praha v době vrcholného středověku
Praha na přelomu středověku a novověku
Barokní Praha
Langweilův model Prahy

Muzeum Podskalská celnice na Výtoni:

Zaniklé Podskalí
Z historie pražské voroplavby a paroplavby

Národní kulturní památka Müllerova vila:

Instalace původní podoby „nejkrásnějšího domu“ Adolfa Loose včetně zahrady, koncepce obytného prostoru – RAUMPLAN

2. Výstavy z vlastních sbírek – střednědobé výstavy:

JAK SE PRAHA BAVILA

Rozsáhlá výstava představila rozmanitost zábavy Pražanů v 19. století.
21. září 2005 – 28. února 2006

ÚDOLÍM STÍNŮ – Pohřbívání v pravěké Praze

Pohřební rituály od pravěku do raného středověku.
27. září 2006 – 11. března 2007

3. Výstavy z vlastních sbírek – krátkodobé výstavy:

ZMIZELÁ PRAHA JANA MINAŘÍKA – STOLETÍ NA TVÁŘI MĚSTA

Dialog obrazů Jana Minaříka s fotografiemi Ondřeje Poláka.
1. února 2006 – 30. dubna 2006

ŠATY DĚLAJ' PRAČLOVĚKA

Hmatová výstava o pravěkém textilu a oděvu.
3. května 2006 – 28. května 2006
Výstava byla během roku 2006 prezentována i v dalších muzeích v České republice.

4. Krátkodobé výstavy – ve spolupráci:

ČESKÉ BETLÉMY

Vánoční výstava slavných betlémů z Čech a Moravy. Ve spolupráci se Spolkem českých betlémářů.
30. listopadu 2005 – 8. ledna 2006.

NEJKRÁSNEJŠÍ DIVADLO – 125 LET DIVADLA V KARLÍNĚ

Výstava pod záštitou primátora hlavního města Prahy byla pořádána ve spolupráci se Společností Théâtre Variété při příležitosti 125. jubilea Karlínského divadla.
29. března 2006 – 14. května 2006

LUCEMBURSKÁ PRAHA 1310 – 1437

Výstava dokumentující soužití panovnického dvora a pražských měst v podhradí i životní styl měšťanstva ve 14. století. Výstava byla doprovodnou akcí k výstavě Karel IV. – Císař z boží milosti, která probíhala na Pražském hradě. Ve spolupráci s Archivem hl. m. Prahy.
4. dubna 2006 – 4. června 2006 Clam-Gallasův palác, Husova 21, Praha 1

PRAŽSKÉ GHETTO V OBRAZECH

Výstava byla pořádána ke 100. výročí založení Židovského muzea v Praze.
17. května 2006 – 27. srpna 2006

STANISLAV TŮMA – PRAŽSKÉ FRAGMENTY

Výstava fotografií předního pražského fotografa.

1. června 2006 – 31. července 2006

MALUJEME PO SÍTI 2006 – Obrázky pro Moju

Výstava vítězných prací soutěže XI. ročníku mezinárodní výtvarné soutěže pro děti.

Soutěž pořádal Českým rozhlas Online.

1. června 2006 – 9. července 2006

STOPY JÁRY CIMRMANA

Výstava k zahájení 40. divadelní sezóny Divadla Jára Cimrmana. Ve spolupráci s DJC a agenturou ECHO.

7. září 2006 – 5. listopadu 2006

PANENKY NAŠICH BABIČEK

Historické panenky z období 1880 – 1950 ze soukromých sbírek.

22. listopadu 2006 – 25. února 2007

PRAHA MOZARTOVA

Výstava pořádaná při příležitosti významného mozartovského výročí ve spolupráci s Archivem hl.m.Prahy, Českým muzeem hudby NM a Uměleckoprůmyslovým muzeem.

Clam-Gallasův palác, Husova 21, Praha 1

21. listopadu 2006 – 25. ledna 2007

MÜLLEROVA VILA:

Výstavy v zahraničí:

THE RESTORATION OF THE MUELLER VILLA IN PRAGUE

13. 7. – 30. 9. 2006, The Illinois Institute of Technology, Chicago, USA

5. Akce pro veřejnost

AKADEMIE VOLNÉHO ČASU

Cyklus **Pražské hřbitovy II**

Cyklus **Církevní život v Praze od nejstarších dob do současnosti II**

Podtitul: „Pražské kostely jako centra života společnosti“

Cyklus **Pražské hospody**

Cyklus **Pražské parky a zahrady**

Cyklus **Divadelní Praha**

Podtitul: „Pražský hudební život a jeho instituce v 19. a 20. století.“

Volně přístupné akce pro veřejnost:

Cyklus POLOZAPOMENUTÁ ŘEMESLA

Programy s ukázkami, kde si mohl každý vyzkoušet základní pracovní postupy, případně si zhotovit vlastní výrobek.

21. ledna 2006 – Drátkování

18. března 2006 – Výroba svíček z včelího vosku

1. dubna 2006 – Zdobení velikonočních vajíček

4. listopadu 2006 – Vizovické pečivo

6. prosince 2006 – Staročeské perníky

3. – 8. března 2006

TIBETSKÁ MANDALA Z LADAKU V ČESKÉ REPUBLICE

První evropské představení unikátní himálajské kultury

Vystoupení mnichů z himálajského kláštera Tikse v indickém Ladaku bylo výjimečnou příležitostí k prezentaci unikátní kultury malého himálajského národa. V průběhu vytváření mandaly každý den od 10.00, 14.30 a 19.00 probíhal doprovodný kulturní program. Besedy, přednášky, promítání filmů a workshopy se vztahovaly k Ladaku, ladacké a tibetské kultuře a tibetskému buddhismu.

18. dubna 2006 – MEZINÁRODNÍ DEN PAMÁTEK A HISTORICKÝCH SÍDEL

12. dubna 2006

MARTIN RYŠAVÝ – „KDO MĚ NAUČÍ PŮL ZNAKU“

Pořad o Vietnamu s filmem Martina Ryšavého „Kdo mě naučí půl znaku“ u příležitosti Dnů vietnamské kultury v Muzeu hlavního města Prahy. Film hodnotil význam československo-vietnamské spolupráce v životě několika konkrétních vietnamských občanů a nabízel příběh současného Vietnamu, zprostředkovaný těmi ze zdejších lidí, od kterých Čechy kupodivu neoddeluje jazyková bariéra.

Od 15.00 do 20.00 hod. ve výstavním sále v suterénu

18. května 2006 – Mezinárodní den muzeí – Muzea a mládí

Den s Debrujáry

DOPROVODNÉ PROGRAMY K VÝSTAVĚ NEJKRÁSNEJŠÍ DIVADLO:

5. dubna 2005 – VARIÉTÉ

Program složený z variétních výstupů stepaře, kouzelníka, artisty, hudebního excentrika, komického zpěvu a baletu.

Začátek v 17.00 v sále č.3

25. dubna 2006 – OPERETA A MUZIKÁL I.

Směs známých melodií v podání Gally Macků, Oldřicha Krále, Pavlíny Millerové, Míši Noskové a dalších.

Začátek v 17.00 v sále č.3

4. dubna 2006 – KOMENTOVANÁ PROHLÍDKA VÝSTAVY „NEJKRÁSNEJŠÍ DIVADLO – 125 LET DIVADLA V KARLÍNĚ“

Odborný výklad autora výstavy Pavla Bára.

Začátek v 16.00 v sále č.3

2. května 2006 – KOMENTOVANÁ PROHLÍDKA VÝSTAVY „NEJKRÁSNEJŠÍ DIVADLO – 125 LET DIVADLA V KARLÍNĚ“

Odborný výklad autora výstavy Pavla Bára.

Začátek v 16.00 v sále č.3

11. května 2006 – OPERETA A MUZIKÁL II.

Sbor HDK zahájil odpolední koncert Pavly Břínkové a Jana Ježka, doprovod prof. Jiří Pazour.

Začátek v 17.00 v sále č.3

DOPROVODNÉ PROGRAMY K VÝSTAVĚ „ŠATY DĚLAJ' PRAČLOVĚKA“:

V rámci hmatové výstavy o pravěkém textilu a oděvu „Šaty dělají' pračlověka“ proběhly v Muzeu hlavního města Prahy program pro školní a zájmové skupiny:

10. května 2006 - ZA MĚ VIDÍ PES

Jak se žije lidem se zrakovým postižením a jak jim mohou psi pomoci?

Středisko výcviku vodících psů SONS připravilo program o těchto čtyřnohých pomocnících, jehož součástí byl krátký film, beseda a samozřejmě ukázka výcviku vodících psů.

Od 9:15 do 16:00 hod.

Další doprovodné programy:

so 13. května 2006 – ukázky předení a tkaní

so 20. května 2006 – ukázky barvení rostlinami spojené s autogramiádou

Mgr. Věry Bidlové, autorky knihy Barvení pomocí rostlin

so 27. května 2006 – komentované prohlídky

Programy pro děti a mládež:

Programy pro školy:

SEZNAMTE SE S ARCHEOLOGÍÍ

18. – 20. září 2006

19. a 20. prosince 2006

14. a 15. března 2006

Co je to archeologický výzkum? Proč a jak probíhá? Co se skrývá pod zemí? Co se děje se získanými nálezy? Podle čeho se pozná stáří nalezených střeptů? Odpověděli jsme vám na tyto i další otázky a nechyběly ani nádoby starší než egyptské pyramidy.

Délka programu 45 minut. Program vhodný pro I. i II. stupeň ZŠ.

ŠKOLA MLADÝCH ARCHEOLOGŮ

17. a 18. ledna 2006

11. a 12. dubna 2006

16. – 18. října 2006

V tomto pořadu jsme se zaměřili na praktickou stránku archeologického výzkumu. Na účastníky čekal pravěký hrob a improvizovaná keramická laboratoř. Poznali metody archeologického výzkumu, vyzkoušeli si dokumentaci nálezů, laboratorní ošetření i datování nálezů.

Délka programu 90 minut. Vhodné pro 2. stupeň ZŠ.

ODĚV NAŠICH PŘEDKŮ

14. a 15. února 2006

21. – 22. listopadu 2006

Jak se oblékali lidé v pravěku? Na základě archeologických nálezů jsme se pokusili rekonstruovat oděvy našich dávných předků. Účastníci se seznámili také s textilními vlákny, způsobem jejich zpracování a barvení. Naučili se upříst nit a vyzkoušeli si tkaní na destičkách a vertikálním tkalcovském stavu.

Délka programu 90 minut. Vhodné pro 2. stupeň ZŠ.

PARTNERSKÁ MĚSTA

Cyklus pořadů o mimoevropských partnerských městech Prahy, který se dětem pokusil přiblížit jejich kulturu a atmosféru.

20. až 24. března 2006

Tajemství města JERUZALÉMA

Blok jednotlivých demonstrací o Izraeli sestavený ze základních poznatků z oblasti geografie, kultury, zvyků. Ve spolupráci s Mezinárodním křesťanským velvyslanectvím Jeruzalém.

Program určený pro základní školy.

28. – 31. listopadu 2006

KJÓTO a jeho tajemství

Blok jednotlivých demonstrací o Japonsku sestavený ze základních poznatků z oblasti: geografie, kultury, zvyků, skládání origami, kaligrafie, základní fráze japonského jazyka – vše za spolupráce japonských lektorek žijících dlouhodobě v ČR.

18. – 21. dubna 2006

DNY VIETNAMSKÉ KULTURY

Cyklus Družební města jsme rozšířili o pořad, který dětem přiblížil tradice a životní styl našich spoluobčanů vietnamské národnosti. Interaktivní program pro ZŠ. Motto: Vietnam není jen rýže – Vietnamci nejsou jen stánkaři.

Vietnamská kultura byla prezentována ve Spolupráci s Česko-Vietnamskou společností, Svazem Vietnamců v ČR a pod záštitou Velvyslanectví Vietnamské socialistické republiky. V průběhu prezentace byly vystaveny obrázky o Vietnamu (o zemi a lidech) a byly pořádány dopolední programy pro školy – tyto programy byly interaktivní, na děti čekaly pěkné odměny.

2. – 4. října 2006

VIETNAM NENÍ JEN RÝŽE, ANI VIETNAMCI NEJSOU JEN STÁNKAŘI

Program pro školy o národnostních menšinách a cizincích žijících v Praze.

Programy pro mateřské školy:

DOMOVNÍ ZNAMENÍ

12. a 13. září 2006

5. a 7. prosince 2006

Program určený pro 4 – 6leté děti. Děti se seznámily s jiným než verbálním způsobem komunikace.

Programy pro děti a mládež z veřejnosti:

DEN S DEBRUJÁRY 18. května 2006

V rámci tohoto dne představili svou činnost se zaměřením na obsah sbírek muzea a popularizaci vědeckých činností mladí debrujáři. Program proběhl v rámci Festivalu debrujářů, který v Praze probíhal ve dnech 15. – 21. 5. 2006. Sjely se nejenom debrujářské kluby, ale i jejich zahraniční přátelé a partneři. Program byl připravován ve spolupráci s ČVUT, Muzeem hlavního města Prahy, Euro Space Center, Klubem Domino, Dětskou tiskovou agenturou, Bexhill High School a Country radiem.

Tento den byl zároveň Mezinárodním dnem muzeí, jehož mottem bylo „Muzea a mláďa“ a muzeum skutečně patřilo především dětem a mládeži.

VÝTVARNÉ DÍLNY – doprovodný program k výstavě Malujeme po síti

Každé úterý dopoledne 9.00 – 14.00 a v sobotu 13.00 – 17.00 hod. pod vedením akad. mal. Olgy Bělohradské.

Od 1.června do 9. července 2006

Klub přátel muzea

Od roku 2004 je v činnosti **Klub přátel muzea hlavního města Prahy**. Pro téměř 120 členů klubu připravilo muzeum novoroční, jarní a podzimní setkání. Své členy jsme informovali o jednotlivých měsíčních programech muzea, vernisážích a dalších akcích konaných mimo muzeum.

NOVOROČNÍ SETKÁNÍ U LANGWEILOVA MODELU

3. února 2005 v 17:00 hod. v hlavní budově muzea

Přátelské setkání s PhDr. Kateřinou Bečkovou, správkyní Langweilova modelu. Povídání o historii modelu a osudech jeho tvůrce.

JARNÍ SETKÁNÍ KLUBU PŘÁTEL MUZEA

31. května 2006 v 16:45 hod., Clam-gallasův palác

Setkání s Mgr. Pavlou Státníkovou v Clam-Gallasově paláci na Starém Městě. Prohlídka výstavy Lucemburská Praha 1310 – 1437 a zajímavé povídání o Praze a jejích obyvatelích ve 14. století.

PŘEDVÁ NOČNÍ SETKÁNÍ NA VÝSTAVĚ PRAHA MOZARTOVA

Clam – Gallasově paláci

12. prosince 2006 v 17:00 hod.

Setkání na komentované prohlídce výstavy.

6. Návštěvnost v Muzeu hlavního města Prahy v roce 2006.

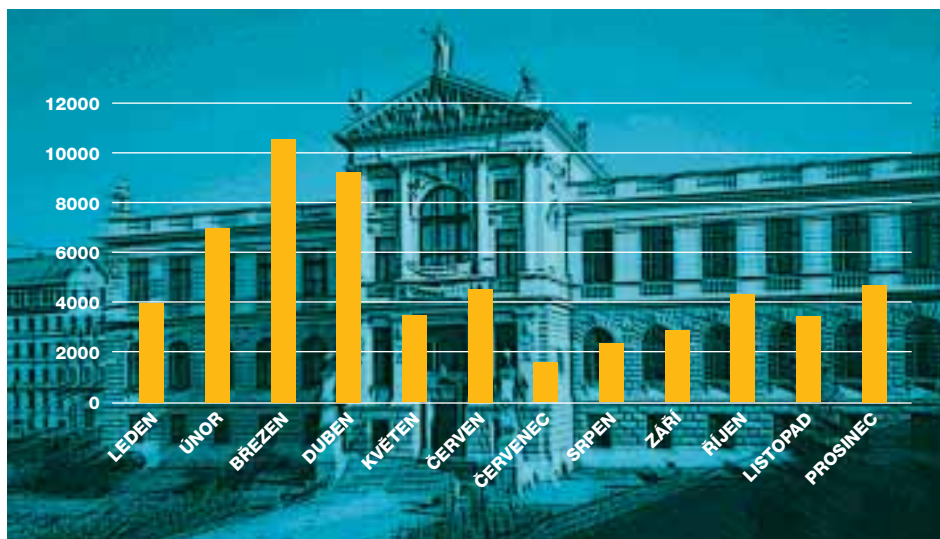
STATISTIKA NÁVŠTĚVNOSTI V ROCE 2006

	HLAVNÍ BUDOVA NA FLORENCI	MÜLLEROVA VILA	PODSKALSKÁ CELNICE NA VÝTONI
POČET NÁVŠTĚVNÍKŮ	62 659	4 810	4 386
NÁVŠTĚVNÍKŮ CELKEM:		71 885	

Tabulka č. 1: Statistika návštěvnosti v roce 2006

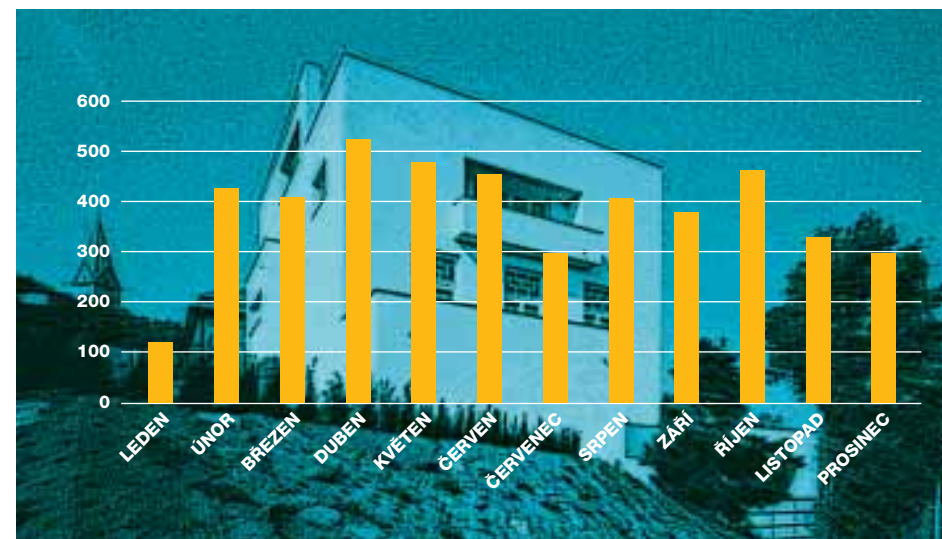
Návštěvnost v jednotlivých objektech je dána především zaměřením expozic a typem krátkodobých i dlouhodobých výstav. V hlavní budově muzea je standardně nižší návštěvnost v lednu, kdy se projevuje povánoční únava a v červenci a srpnu, kdy sice počet zahraničních návštěvníků vzrůstá, ale klesá zájem o muzeum u návštěvníků tuzemských. Ve školním roce pak tvoří významnou část celkové návštěvnosti děti a mládež a to především ve školních skupinách, kterým muzeum nabízí celou řadu kulturně-vzdělávacích pořadů, jako jsou různé semináře, dílny, kurzy, přednášky a odborně zaměřené prohlídky dle přání pedagogů.

Graf č. 1: Návštěvnost v hlavní budově muzea v roce 2006



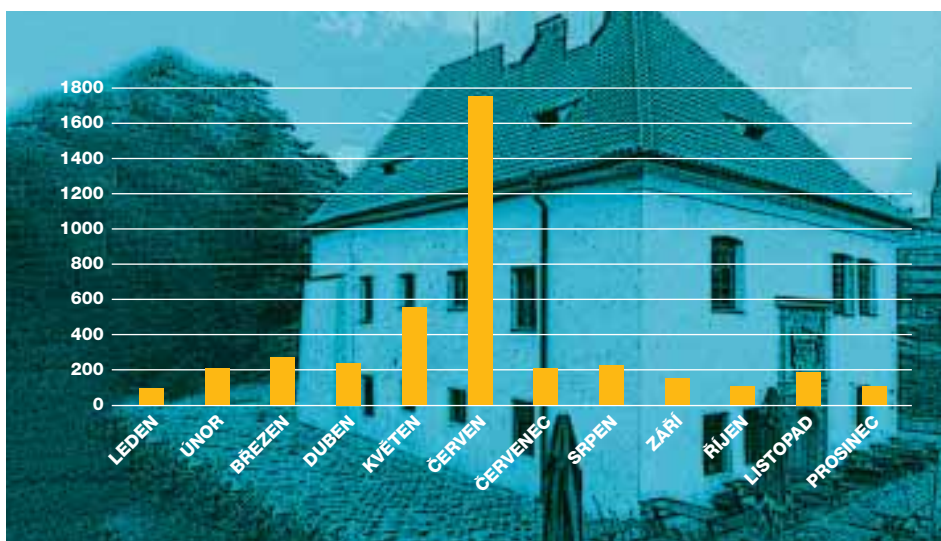
Ve struktuře návštěvníků v Müllerově vile tvoří největší podíl zahraniční návštěvníci. Dle grafu č. 2 vidíme, že nejslabším měsícem je tradičně měsíc prosinec a leden.

Graf č. 2: Návštěvnost v Müllerově vile v roce 2006



U Muzea Podskalská celnice na Výtoni vidíme největší výkyv v měsíci červnu, kdy je návštěvnost zvýšena akcí Muzejní noc..

Graf č. 3: Návštěvnost v Muzeu Podskalská celnice na Výtoni v roce 2006





A. Zhodnocení hospodaření muzea v hlavní činnosti

Objem přijatých finančních prostředků v roce 2006 z prostředků Hlavního města Prahy a státního rozpočtu je následující:

	údaje v Kč
1. Příspěvky od MHMP:	
a) Neinvestiční příspěvek:	
UR k 31.12. 2006 (bez dotace MK)	51.614.000,00
NIP celkem:	51.614.000,00
– v tom účelové prostředky	2.248.300,00
b) Investiční příspěvek:	42.952.000,00
Celkem příspěvky od MHMP	94.566.700,00
2. Dotace:	
a) Neinvestiční dotace:	
dotace od MK (skutečné čerpání)	
– program ISO	214.000,00
Dotace od MKČR – výstava „Šaty dělaj pračlověka“	80.000,00
Dotace od MZČR – výstava „Šaty dělaj pračlověka“	150.000,00
Celkem NID	444.000,00
b) Investiční dotace:	
dotace od MK (skutečné čerpání) – ISO	904.944,40
Dotace celkem	1.348.944,40
3. Objem finančních prostředků celkem	95.915.644,40

I. Neinvestiční rozpočet:

a) Schválený rozpočet obsahoval neinvestiční příspěvek ve výši 45.445 tis. Kč. V tomto rozpočtu byl muzeu stanoven limit mzdových prostředků ve výši 12.604 tis. Kč a odpisový plán ve výši 6.703 tis. Kč .

Neinvestiční příspěvek k 31.12.2006 po všech úpravách činil 53.138,3 Kč. Konečný limit prostředků na platy byl 13.850 tis. Kč a limit – odpisový plán 7.524 tis. Kč.

1. Oblast nákladů a výnosů

a) Výnosy (tržby) v hlavní činnosti:

Celkově byly výnosy (tržby) vůči schválenému i upravenému rozpočtu výrazně překročeny a jednotlivé položky jsou následující:

v tis. Kč	Upravený rozpočet 2006	Skutečnost 2006
Tržby (výnosy) celkem	7.545	34.467,8
z toho:		
Tržby: vstupné	3.395	3.292,4
publikace	1.230	1.142,3
Výnosy z archeologických výzkumů	2.700	29.176,7
Reprodukční práva	120	232,7
Nažehlování obrazů a restaurátorské práce	100	410,5
Ostatní výnosy – úroky z prodlení v HČ	x	137,7
Zúčtování (použití) rezervního fondu	x	1,7
Úroky v bance	x	8,8

Nejvíce ovlivnily tržby výnosy z archeologických výnosů, které byly oproti schválenému rozpočtu 10,8 x vyšší, ale toto překročení bylo plně adekvátní nákladům na archeologické výzkumy, které jsou obsaženy v položce „ostatní služby“ viz přehled s rozpočtem tržeb a nákladů.

b) Oblast nákladů v hlavní činnosti:

v tis. Kč	Upravený rozpočet	Skutečnost
NÁKLADY CELKEM	61.103,3	87.944,4
Spotřebované nákupy	6.471,0	7 504,1
z toho: spotřební materiál	1.735,0	2.318,6
drobný hmotný majetek	1.391,0	1 464,3
spotřeba energie	1.965,0	2.315,7
Ostatní	1.380,0	1.405,5
Služby	24.234,3	49.904,1
z toho: výkony spojů	910,0	1.063,6
nájemné a služby (nebyt. pr.)	735,0	735,4
úklid	610,0	616,8

náklady na leasing	0,0	0,0
opravy a udržování	5.546,3	5.565,8
cestovné	196,0	315,8
náklady na reprezentaci	65,0	63,6
ostatní	16.172,0	41.543,1
Osobní náklady	22.217,0	22.591,9
z toho: ostatní osobní náklady	2.590,0	2.548,3
mzdové náklady	13 850,0	13.827,5
zákonné soc. pojištění	5,240,0	5.607,7
zákon. soc. náklady (FKSP)	277,0	276,5
ostatní	260,0	330,9
Daně a poplatky	30,0	-14,0
(s výjimkou daně z příjmů)		
Ostatní náklady	627,0	667,7
z toho: úroky	0,0	0,0
manka a škody	0,0	0,0
jiné ostatní náklady	627,0	667,7
Odpisy	7.524,0	7.290,6
z toho: z budov a staveb	3.358,0	3.247,9
zařízení	4.166,0	4.042,7

Celkově lze konstatovat, že vyšší plnění většiny nákladových položek je ovlivněno vyšší režíí archeologických výzkumů. Nižší skutečnost je především u položky odpisů, kde k této skutečnosti došlo vlivem nesprávného propočtu plánu celoročních odpisů programem Gordic.

V ostatních službách je výrazný rozdíl především u nákladů na archeologické výzkumy, kde je skutečnost 14 x vyšší, než rozpočet. Tyto náklady však odpovídají vyšším výnosům z archeologických výzkumů, jak je zřejmé z následujícího přehledu:

Údaj v tis. Kč	upravený rozpočet	skutečnost	rozdíl	% plnění
Tržby z AV	2.700	29.177	+ 26.477	1.080,6
Náklady na AV	1.810	25.861	+ 24.051	1.428,8
OON na AV	500	486	- 14	1,0
% režie muzea (z tržeb)	14,4	9,7	- 4,7	x

Z uvedeného vyplývá, že vysoké náklady na archeologické výzkumy nepoškozují celkově plnění rozpočtu a naopak vysoké výnosy nezlepšují hospodářský výsledek. Režie muzea je započtena v širokém spektru nákladových položek, od materiálu přes energii, pohonné hmoty, vybavení pracovišť včetně techniky a především ve mzdách a soc. pojištění našich pracovníků (včetně ekonomického oddělení a správy muzea).

Náklady na prezentaci muzea (realizace výstav a propagace) činily v roce 2006 částku 3.524 tis. Kč, což představuje z veškerých neinvestičních nákladů bez nákladů na archeologické výzkumy 5,68 %.

2. Pracovníci a mzdy

Počet pracovníků byl splněn na 98,3 % a limit mzdových prostředků byl čerpán na 99,8 % (úspora činila 23 tis. Kč). Číselné údaje z této oblasti jsou následující:

	rozpočet 2006	skutečnost 2006	% plnění
Počet pracovníků (osob)	59	58	98,3
Prostředky na platy (tis. Kč)	13.850	13.827	99,8
Průměrný plat (Kč)	19.562	19.866	101,5

6. Ekonomické zhodnocení hlavní činnosti:

	Upravený rozpočet 2006	Skutečnost k 31. 12. 2006
Výnosy – tržby celkem	7.545	34.467,8
Náklady celkem	61.103	87.944,4
Hospodářský výsledek	53.558	53.476,6
Nedocherpaní státní dotace	x	0
Nevyčerpané účelové prostředky	x	0
Krytí doplňkovou činností	420	338,3
Neinvestiční příspěvek	53.138	53.138,3

Výsledkem hospodaření muzea za rok 2006 je ztráta ve výši 338.280,15 Kč (zaokr. 338,3 tis Kč), která je kryta ziskem z doplňkové činnosti.

II. Investiční oblast:

Dotace z prostředků Hlavního města Prahy v investiční oblasti dostalo muzeum především na tři velké dlouhodobé akce a to:

Akce č. 7671 – Rekonstrukce objektu Vojtěchov – částku 10.600 tis. Kč

Akce č. 7777 – Výstavba objektu „E“ ve Stodůlkách – částku 27.465 tis. Kč

Akce č. 7778 – Příprava rekonstrukce hlavní budovy – částku 2.387,7 tis. Kč

Dále byla v druhém pololetí roku 2006 zahájena speciální investiční akce „Digitalizace Langweilova modelu“, na kterou činil v daném roce rozpočet 2.500 tis. Kč

Podrobnější přehled o využití prostředků z investičního fondu, tj. dotace z prostředků HMP, Ministerstva kultury ČR a vlastního investičního fondu je následující:

Investice – čerpání investičního příspěvku a ostatních investičních zdrojů: v Kč

Zdroje roku 2006 celkem 52.173.018,96

Investice – skutečnost za rok 2006 celkem 50.281.532,67

Z toho jmenovitě

akce č.	Rozpočet 2005	Skutečnost 2005	Vlastní zdroje IF	Dotace MK ČR	Příspěvek MHMP
7671	12.600.000,00	12.625.764,40	2.025.769,60	0,00	10.599.994,80
7777	27.465.000,00	27.464.898,47	0,00	0,00	27.464.898,47
7778	2.387.700,00	2.387.593,40	0,00	0,00	2.387.593,40
4350	2.500.000,00	2.499.813,00	0,00	0,00	2.499.813,00
Použití IF mimo akcí	4.960.000,00	4.398.518,95	4.398.518,95	0,00	0,00
7671					
Dotace ze SR	1.051.000,00	904.944,45	0,00	904.944,45	0,00
Celkem	50.963.700,00	50.281.532,67	6.424.288,55	904.944,45	42.952.299,67

Přehled čerpání investiční dotace MK ČR

Položka	č. akce	v tis. Kč	
		Rozpočet	Čerpání
Pojezdné regály – Vojtěchov	8515	514	514.000,00
Technologie PCO HZSP – Výtoň	4317	72	71.345,90
Technologie PCO HZSP – Stodůlky	4318	72	0,00

Technologie PCO HZSP – Müllerova vila	4319	72	70.598,55
Technologie PCO HZSP – Vojtěchov	4320	72	0,00
EPS a EZS Vojtěchov	4321	249	249.000,00

Použití – čerpání vlastního investičního fondu v roce 2006:

Účel	Schválené použití v tis. Kč	Skutečnost v Kč
1. Výpočetní technika – zálohovací páska	130	150.860,00
2. Výpočetní technika – jednoprocessorový server	170	188.669,90
Celkem výpočetní technika	300	339.529,90
3. Zásuvková skříň	65	65.426,20
4. Úložné zařízení ve Vojtěchově I + II část	1.844	1.508.000,40
5. Dataprojektor	60	42.818,00
6. Datový server Stodůlky	584	617.580,60
7. Úprava EPS v objektu Výtoň	50	40.888,40
8. Technolog. zařízení pro napojení EPS v objektu Výtoň na PCO HZSP	120	71.345,90
9. Úprava EPS v objektu Millerova vila	121	144.031,70
10. Technolog. zařízení pro napojení EPS v objektu Miller. vila na PCO HZSP	72	70.598,55
11. Technolog. zařízení pro napojení EPS v objektu Miller. vila na PCO HZSP	72	nerealizováno
12. Technolog. zařízení pro napojení EPS v objektu Miller. vila na PCO HZSP	72	nerealizováno
13. 3 ks serverů pro objekty	152	87.346,00
14. Reprodukční zařízení pro fotodílnu	260	261.800,00
15. Sušička Venticel	140	151.237,10
16. Nákup výpočetní techniky investičního charakteru	335	293.100,00
17. Zařízení na vyhřívání okapů na HB	285	285.534,00
18. Dodatečné úpravy odvodu dešťových v objektu C ve Stodůlkách	374	374.419,20
19. Poklop na světlik na Müllerově vile	48	44.863,00
20. Dofinancování rekonstrukce objektu Vojtěchov – akce č. 7671 (2 x 1000 tis. Kč)	2.000	2.025.769,60
Celkem	6.960	6.424.288,55

Organizační struktura

k 31. 12. 2006

7



Vedení Muzea hlavního města Prahy

PhDr. Zuzana Strnadová
ředitelka muzea

Mgr. Pavla Státníková
náměstkyně pro odbornou činnost
hlavní kurátorka sbírek
vedoucí oddělení historických sbírek

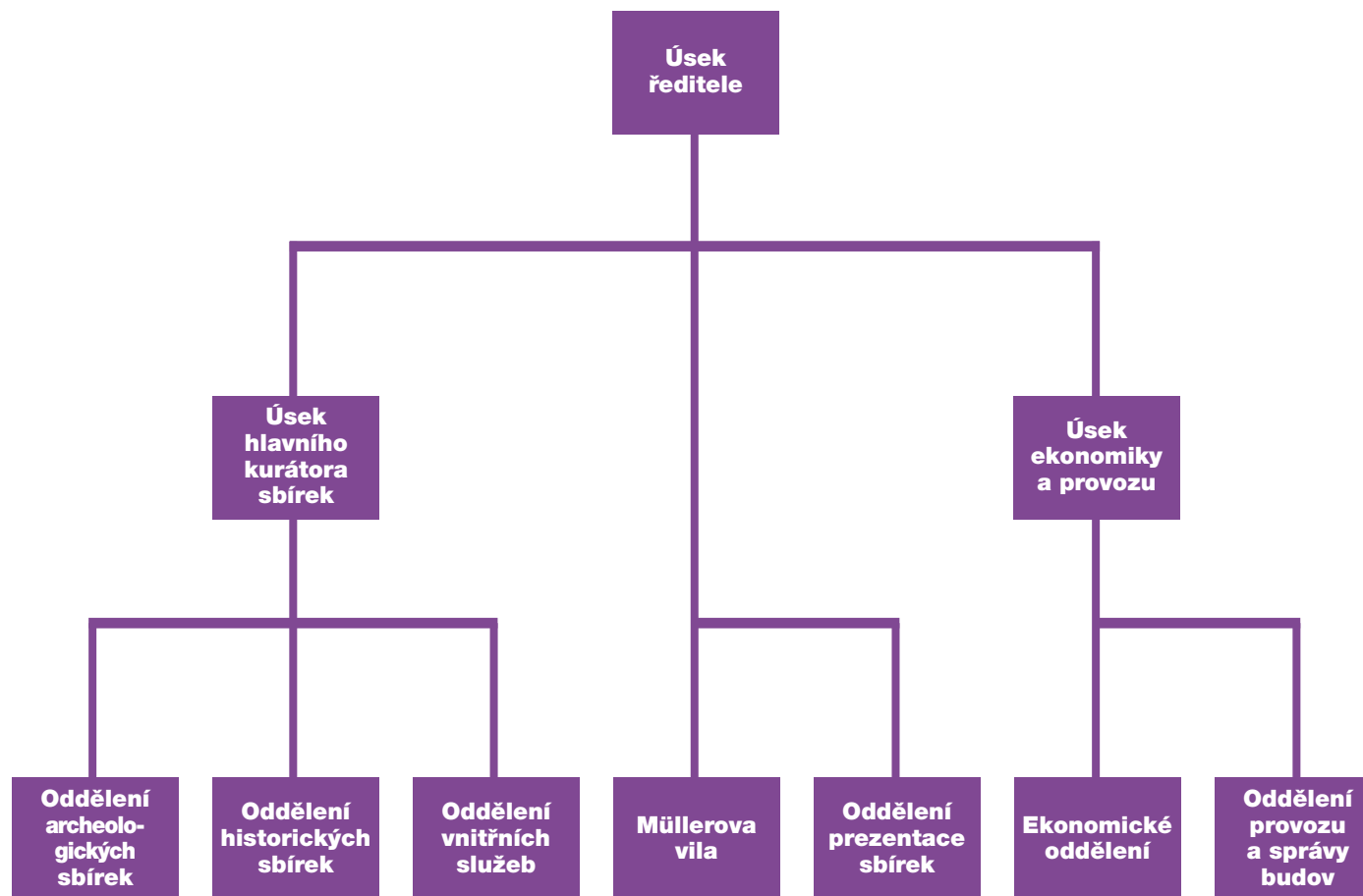
ing. Miloslava Hrdličková
náměstkyně pro ekonomiku a provoz
vedoucí ekonomického oddělení
a oddělení provozu a správy budov

Mgr. Miroslava Šmolíková
vedoucí oddělení archeologických sbírek

PhDr. Josef Prokop
vedoucí restaurátor
vedoucí oddělení vnitřních služeb

Mgr. Maria Szadkowska
kurátorka, vedoucí objektu Müllerova vila

ing. Zdeňka Fabíková
vedoucí oddělení prezentace sbírek



Funkční schéma
Muzea hlavního města Prahy

ředitelka

PhDr. Zuzana Strnadová

vedoucí sekretariátu ředitelky, administrativní a spisová pracovnice
Jitka Suchá

Úsek hlavního kurátora sbírek

hlavní kurátorka sbírek, náměstkyně ředitelky
Mgr. Pavla Státníková

kurátorka pro právní agendu
JUDr. Kateřina Krylová

knihovnice
Věra Beňová

oddělení historických sbírek

vedoucí oddělení, kurátorka
Mgr. Pavla Státníková

kurátor – dokumentace současnosti
Mgr. Tomáš Dvořák

kurátorka – fotografie
PhDr. Kateřina Bečková

kurátor – negativy, pohlednice, dokumentační centrum pražské voroplavby,
paroplavby a zaniklého Podskalí
PhDr. Jan Jungmann

kurátor – tisky, dějiny kultury

PhDr. Zdeněk Míka
kurátorka – umělecké řemeslo
Mgr. Barbara Svojanovská

kurátor – umělecké sbírky
PhDr. Jan N. Assmann

kurátorka teatrálie
Mgr. Daniela Meravá

správkyně depozitáře – Stodůlky, Bouchalka
Marie Fialová

správkyně depozitáře – Vojtěchov
Danuše Veselá

správkyně depozitáře – Stodůlky
Mgr. Michaela Holznerová

správkyně depozitáře – Stodůlky
Mgr. Romana Radová

správkyně depozitáře – Stodůlky
Bc. Jana Šmakalová (do 28. 10. 2005 – MD)
Luisa Rožátová (od 13. 8. 2005 – zástup za MD)

dokumentátorka – evidence historických sbírek
Renata Gallová

dokumentátor – evidence přírůstků a fotografií
Petr Děvěr

oddělení archeologických sbírek

vedoucí oddělení, kurátorka archeologických sbírek
Mgr. Miroslava Šmolíková

kurátorka archeologických sbírek
Mgr. Linda Pilařová

archeoložka pro evidenci archeologických sbírek,
od 1. 4. 2006 kurátorka archeologických sbírek
Mgr. Ludmila Ludvíková

dokumentátor archeologických sbírek
Martin Urbánek

dokumentátor archeologických sbírek
Ivan Kyncl

správkyně depozitáře
Hana Nedvědová

terénní archeolog, pravěk, od 1. 4. 2006 kurátor archeologických sbírek
Mgr. Michal Kostka

terénní archeolog, pravěk
Mgr. Milan Kuchařík

terénní archeolog, středověk
Mgr. Petr Starec

dokumentátorka archeologických sbírek – kreslička
Magdalena Fábiková

oddělení vnitřních služeb

vedoucí oddělení, vedoucí restaurátor
PhDr. Josef Prokop

vedoucí konzervátorské dílny
ing. Lubor Sodomka

konzervátorka kovů
Jaroslava Moučková

konzervátorka kovů
Stanislava Gojdová (od 1. 1. 2006)

konzervátor kovů
Jiří Smíšek

konzervátorka keramiky
Zdena Benedikovičová

konzervátorka keramiky
Magdalena Velebilová

konzervátorka keramiky
Lenka Kutmanová

konzervátor papír
Jan Klimeš

dokumentátor – fotograf
BcA. Jan Vrabec

správce areálu Stodůlky, řidič
Ing. Jindřich Šíma

Müllerova vila

vedoucí objektu, kurátorka
Mgr. Maria Szadkowska

dokumentátorka, asistentka
Hana Horáčková

pokladní
Jitka Viltová

pokladní
Zdeňka Hamouzová

oddělení prezentace

vedoucí oddělení
ing. Zdeňka Fabíková

výstavařka
Olga Bednářová

výstavařka
Michaela Andělová (od 1. 10. 2006)

lektorská činnost
Mgr. Milena Suská

výstavařka
Miloslava Křížová

Úsek ekonomiky a provozu a správy budov a zařízení

náměstkyně ředitelky
ing. Miroslava Hrdličková

ekonomické oddělení

vedoucí oddělení
ing. Miroslava Hrdličková

rozpočtář, finanční referent
Ing. Lubomír Kosiec (od 1. 7. 2006)

účetní
Ing. Eva Outlá (do 28. 2. 2006)

zásobovačka, referentka majetkové správy
Danica Kyselová

finanční referentka, pokladní
Mária Demeterová (od 1. 3. 2006)

finanční referentka, účetní
Dana Bukovská (od 1. 3. 2006)

personalistka, mzdová účetní
Miroslava Srbová

oddělení provozu a správy budov a zařízení

vedoucí oddělení
ing. Miroslava Hrdličková

vedoucí provozu hlavní budovy a Výtoně
Barbora Jakubcová

pokladní hlavní budovy
Marie Máchová

pokladní hlavní budovy
Stanislava Merrelová

pokladní Výtoň
Jiřina Krátká

pokladní Výtoň
Čestmír Weiss

prodej publikací v hlavní budově
Eliška Mojžíšová

prodej publikací v hlavní budově
Jana Lhotáková

strážný v hlavní budově
Zdeněk Marek

strážný v hlavní budově
Jiří Vaněček

strážný v hlavní budově
Ivan Maňásek

strážný v hlavní budově
Petr Kulhánek (od 1. 1. 2006)

Výhled do roku 2007

8



Rok 2007 by měl být dalším rokem naplňování střednědobé koncepce Muzea hlavního města Prahy na léta 2003-2008, kdy jedním z hlavních cílů je definitivní uložení sbírek muzea ve vlastních kvalitních depozitářích. Bude pokračovat výstavba objektu „E“ – depozitáře pro nejcitlivější sbírky muzea v areálu depozitářů a odborných pracovišť ve Stodůlkách. V areálu převážně archeologických depozitářů ve Vojtěchově bude probíhat postupné ukládání sbírek. Právě tyto skutečnosti považuji za velký krok ke zlepšení celkové práce se sbírkami. V roce 2007 bude muzeum zajišťovat již pouze dobíhající terénní archeologické výzkumy v oblasti pravěkých nálezů a nadále bude zajišťovat pod koordinací pražské archeologické komise výzkumy v oblastech pražské památkové rezervace a jejího ochranného pásma. Většinu kapacity archeologického oddělení tak bude možné využít pro zpracování archeologických sbírek, kde i přes zvýšené tempo zpracování výzkumů v posledních dvou letech, máme ještě stále velké množství starších nezpracovaných výzkumů.

Dále se bude rozšiřovat spektrum programů pro naše návštěvníky – především pro mládež a rodiny s dětmi. Do těchto programů budeme nadále zapojovat i dobrovolníky, kteří se zatím v oblasti muzejnictví v současnosti vyskytují minimálně. Kromě programů prezentujících naše muzejní sbírky by se i v roce 2007 mělo uskutečnit několik prezentací partnerských měst hlavního města Prahy – formou výstav, přednášek a workshopů.

Kromě výstav realizovaných v hlavní budově muzea budeme spolupracovat i na dalších výstavách doma i v zahraničí.

Doufáme, že rok 2007 přinese i řadu nových pozitivních podnětů pro naši práci, které budeme moci v dalších letech úspěšně realizovat.



© Muzeum hlavního města Prahy 2007

*Výroční zprávu sestavil kolektiv
pod vedením PhDr. Zuzany Strnadové,
ředitelky muzea*

*Grafické řešení: Jiří Pros
Tisk: Tiskárna Daniel*